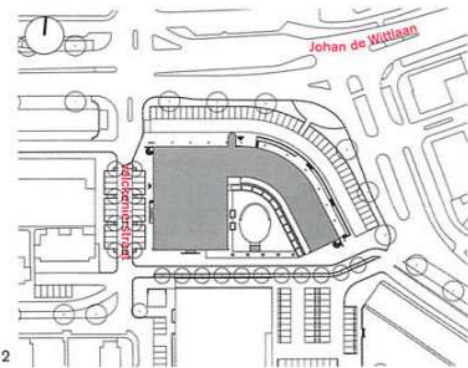


Multifunctioneel wijkcentrum De Symfonie Arnhem  
Wismans & De Jong Architecten, Arnhem



- 1 De noordgevel aan de Johan de Wittlaan
- 2 Situatie 1:2500
- 3 De zuidgevel
- 4 In de laagbouw de verzonken sporthal



Midden jaren '90 van de vorige eeuw werd het initiatief genomen de Arnhemse wijk het Broek ingrijpend te vernieuwen. De wijk, die deels bestaat uit vooroorlogse woningen en deels uit wederopbouwoningen van uiterst magere kwaliteit, was in hoog tempo aan het verpauperen. Een idee dat binnen het stedenbouwkundige ambities al snel postvatte, was de realisatie van een nieuw wijkcentrum dat een aantal functies ten behoeve van de wijk zou moeten herbergen.

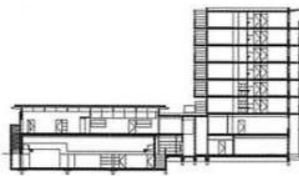
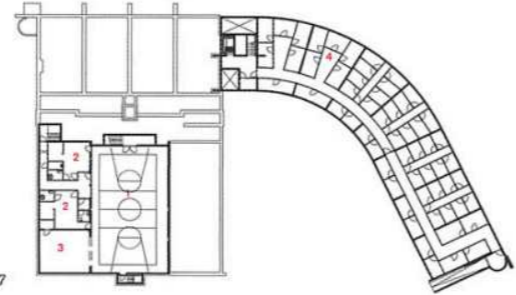
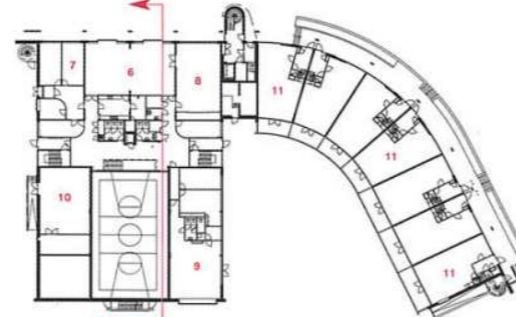
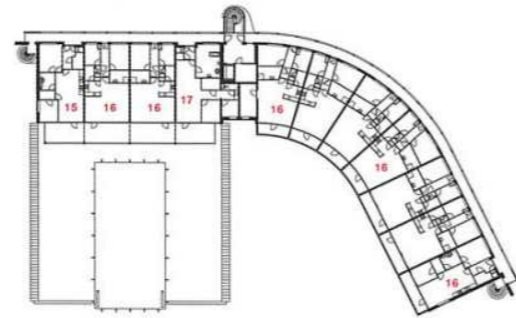
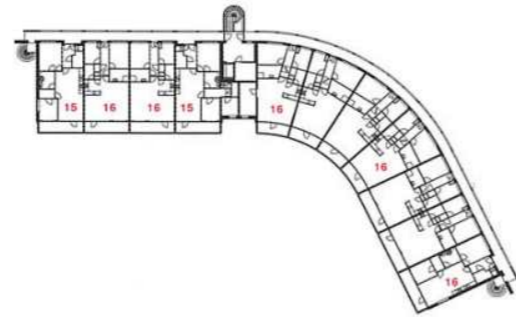
Hans Mulder

Voor het eerst in Arnhem werd aan partijen uit onderwijs, welzijnswerk en volkshuisvesting gevraagd samen te werken aan de realisering van gezamenlijke huisvesting, met als doel een meerwaarde voor de wijk. Daarbij zou het project zowel ikoon moeten zijn voor het nieuwe elan van de wijk als landmark op een uitvalsweg vanuit het centrum richting oosten. De plaats van de Pauluskerk, een bakstenen kolos uit begin jaren '50 die met zijn verval op eigen wijze niet alleen illustratief was voor de voortschrijdende secularisatie, maar eveneens deelnam aan de verpaupering van de wijk, moest de locatie worden van het nieuwe, multifunctionele gebouw, de Symfonie. Functionele en monumentale meerwaarde voor de wijk, platform voor een veelheid aan activiteiten. Helaas laat de praktijk zien dat er tussen de ambities en dagelijkse gang van zaken in de samenwerking van de diverse partijen een behoorlijke discrepantie bestaat. Partijen zijn binnen het gerealiseerde project vooral gefixeerd op zichzelf. Hierdoor wordt de functionele integratie middels het in het programma voorziene gemeenschappelijke gebruik van ruimtes als schoollokalen, buurt-huis, en gymzaal belemmerd door allerlei achteraf opgeworpen restricties.

Wijziging programma

De programmatische onderlegger voor het gebouw omvatte in eerste aanzet een buurthuis, een peutercreche, een sportzaal, 59 koop- en huurwoningen, een supermarkt en een kantoor voor thuiszorg. Binnen de gegeven context, de ruimte en het budget sowieso een complex programma. In de tijdspanne die nodig was om van de eerste aanzetten tot het definitieve ontwerp te komen, stegen de bouwrijzen aanzienlijk, zonder dat daarbij de beschikbare budgetten





- 5 Galerij op de bovenste verdieping
- 6 Detail zuidgevel
- 7 Plattegronden kelder, begane grond, eerste t/m derde verdieping plus doorsnede 1:1000
- 1 sportzaal
- 2 was- en kleedruimte
- 3 toestellenberging
- 4 woningbergingen
- 5 hal
- 6 barruimte
- 7 kantoor
- 8 zaal
- 9 peutercreche
- 10 fietsstalling
- 11 woon-werkwoning
- 12 aula
- 13 klaslokaal
- 14 speelokaal
- 15 Fokuswoning
- 16 appartement
- 17 24-uurs zorgpost
- 8 De luifel
- 9 Detail trappenhuis



6

7



8



9

ook maar enigszins gelijke tred hielden. Extra problematisch leek het te worden toen ook nog een school voor primair onderwijs, de Paulusschool, aan het programma werd toegevoegd. Als gevolg van deze wijziging verdwenen supermarkt en thuiszorgkantoor uit het plan en werden verplaatst naar de locatie van de gesloopte school.

In het definitieve ontwerp zijn school, buurthuis en sportzaal op een intelligente manier uiterst compact ontworpen. Het buurthuis en de school zijn gesitueerd op de eerste verdieping, de sportzaal is deels in de grond verzonken. Plezierige bijkomstigheid van de situering van de leslokken boven de begane grond is het aspect van rust in deze zeer drukke omgeving. Een vervlechting van functies binnen het zware programma in de gegeven kleine schaal dwong in ruimtelijke zin tot – aldus de architecten – horlogemakerswerk. Nevenschikking en koppeling van ruimtes met daarbij een uiterste beperking van de verkeersruimtes. Het woonprogramma bestaat uit 59 koop- en huurwoningen waaronder woonwerkwoningen en zogenoemde Fokuswoningen, geschikt voor lichamelijk gehandicapten. De bovenste laag, appartementen voor het hogere koopsegment, bestaat uit 24 royaal bemeten, vrij indeelbare, cascowoningen

*Nergens benepen*

Wismans en De Jong zijn erin geslaagd het complexe programma onder te brengen in een volume dat, binnen de budgettaire en ruimtelijke beperkingen, nergens het idee van benepenheid of bekrompenheid geeft. De functies zijn als vanzelfsprekend binnen het volume georganiseerd en het programma is helder afleesbaar.

De buitenkant is volumineus en monumentaal zonder lomp te worden. Het gebouw oogt eigentijds en elegant, maar niet modieus, dankzij een goed afgewogen materialisatie en kleurstelling die zich naadloos voegen in de bestaande omgeving, die vooral bepaald wordt door jaren '40, '50 en '60 gebouwen in baksteen met betonnen accenten. De Symfonie reflecteert min of meer de nog aanwezige goede gebouwde elementen uit de omgeving. Het beeld op de plek is helder en eenduidig waarbij het scharnier tussen binnen- en buitengebied aan de afbuiging van de Johan de Wittlaan richting Westervoort en Duitsland middels de situering van het transparante, ronde trappenhuis bijna letterlijk is uitgewerkt, zonder dat dat leidde tot voorspelbaar flauwekul design. De gelaagde gevel heeft een sobere, maar sterke ritmiek. De Symfonie is een helder, ingetogen gebouw, dat goed doet wat het moet en niet meer. Jammer en wat onnodig is de luifel boven het trappenhuis en de bovenste galerij, een wat obligate, modieuze toevoeging die afbreuk doet aan de kracht van het conceptuele gebaar.

*Projectarchitect* André de Jong  
*Projectteam* Jan Bakker, Martha Ferraz Guimaraes, Ab Hans, Marcello Louis, Björn Mom  
*Opdrachtgever* Vivare, Arnhem  
*Hoofdaannemer* Koopmans, Enschede  
*Tuin- en binnenhuisarchitect* Wismans & De Jong Architecten  
*Adviseur constructie* ABT adviseurs in bouwtechniek, Velp  
*Adviseur installaties* Intecho, Veenendaal  
*Adviseur bouw fysica en akoestiek* DGMR, Arnhem  
*Adviseur bouwmanagement* Vivare, Arnhem  
*Adviseur bouwkosten* BBN, Houten  
*Start bouw* 2001  
*Oplevering* 2004  
*Bruto vloeroppervlak* 10.867 m<sup>2</sup>  
*Bruto inhoud* 35.210 m<sup>3</sup>  
*Differentiatie* Buurthuis, basisschool, sportzaal, peutercreche, 14 huur-appartementen, 25 koopappartementen, 7 woon-werkwoningen, 12 Fokuswoningen, 24-uursopvang Fokus  
*Totale stichtingskosten* € 13.300.000 excl. BTW  
*Bouwsom* € 9.300.000, incl. installaties (€ 1.800.000), excl. inrichting en BTW  
*Foto's* Rinus van Schie